



Servicii pentru ocuparea forței de muncă, educație și formare profesională în Italia

Sistemul de formare profesională

Cadrul normativ de referință pentru procesul de reformă

Formarea profesională a fost definită de legea 845/78 (Legge Quadro 845/78) ca "un sistem de formare pentru difuzarea de cunoștințe teoretice și practice, pentru a îndeplini roluri profesionale orientate spre o primă integrare, calificare, recalificare, specializare, actualizare și perfecționare a lucrătorilor."

Pactul pentru Muncă din 1996 (*Patto per il lavoro del 1996*), semnat de Guvern și partenerii sociali, definește un nou cadru instituțional bazat pe sistemul de formare integrat.

Pactul social pentru dezvoltarea și ocuparea forței de muncă din decembrie 1998 (*Patto sociale pe lo Sviluppo e l'occupazione*) semnat între guvern și partenerii sociali, a introdus:

- **Obligația de formare până la 18 ani, efectuată după școală, în centre de formare profesională sau de ucenicie**
- **Dezvoltarea uceniei și stagiilor**
- **Dezvoltarea de noi canale de instruire și de formare tehnico-comercială integrată**
- **Consolidarea educației continue**

Procesul normativ al reformei începe cu legea 196/97, care se ocupă de formarea lucrătorilor și de bursele de muncă, modifică învățarea pentru a o relansa ca instrument normativ privilegiat.

Acesta are în vedere: **acreditarea structurilor de formare, normele sistemului național de formare continuă, certificarea competențelor și aplicarea unui sistem de recunoaștere a creditelor.**

După discuții îndelungate între instituții și partenerii sociali, a apărut Legea 144/99. Ea reprezintă **încercarea de a integra educația formală și cea dedicată lumii muncii printr-o nouă Formare Superioară Tehnică și profesională: IFTS.**

Prin L. 53/2003 (reforma Moratti) au fost aduse **modificări ale sistemului formativ, unificat cu cel de instruire:**

- **dreptul/datoria la instruire și la formare până la 18 ani** este adus la îndeplinire cu o diplomă de învățământ superior sau cu o calificare profesională obținută prin formare profesională sau ucenicie;
- **sistemul de formare face parte din al doilea ciclu de instruire** cu cel al liceului (primul canal) și **este definit al doilea canal;**
- **ucenicia constituie al treilea canal;**
- este permis să se urmeze întreaga formare de la 15 la 18 ani prin **perioade alternative de studiu și muncă;**
- prin aceste inițiative definite ca "pasarele" și printr-un **sistem de certificare a creditelor de formare** se poate trece de la primul la al doilea canal;
- **experiențele practice și stagiile sunt recunoscute cu certificate de competență.**

Actorii formării profesionale

Formarea profesională este guvernată și condusă de regiuni. Regiunile pot delega către provincii unele filiere.

Organismele și destinatarii formării profesionale

Realizarea politicilor de formare se referă la următoarele subiecte:

- **organismele publice care efectuează formarea profesională;**
- **organizațiile benevole, care sunt organizații naționale ale lucrătorilor salariați, autonome, ale antreprenorilor, cooperative;**
- **cooperativele cu participare publică;**
- **întreprinderile și consorțiile lor;**
- **instituțiile școlare și universitare.**

Destinatarii

Aceste cursuri de formare profesională sunt destinate **cetățenilor**

Partenerii sociali și politicile de formare

Partenerii sociali contribuie la definirea politicilor de formare, prin participarea la activitatea organismelor și prin consultări:

- **Secretariatul pentru formare și orientare profesională:** suport pentru **programarea regională și provincială.**
- **Comitetul de calitate:** definirea operațională a **caracteristicilor, calităților și standardelor.**
- **Comisia Regională pentru Concertare:** exprimă opinii obligatorii despre actele programate.

Instruirea și Formarea Tehnică Superioară (IFTS)

Acesta este canalul formativ paralel cursurilor universitare, orientat spre specializarea tehnică superioară. IFTS a fost instituită prin articolul 69 din Legea din 17 mai 1999 n.144 (Articolo della legge 69 17 maggio 1999, nr. 144) și este articulat ca un "parcurs" pentru formarea figurilor profesionale un nivel post-secundar, pentru a răspunde cerințelor din domeniul muncii publice și private.

Instituirea acestei filiere formative are **trei obiective principale**, în conformitate cu principiile FSE:

- **să faciliteze intrarea tinerilor pe piața muncii prin oferirea unei formări profesionale adecvate și o valorizare a formării alternative;**
- **să ofere o oportunitate de viață lungă de învățare de tip tehnic superior acelor care au un loc de muncă;**
- **să creeze un canal de legătură cu parcursurile universitare ca și o oportunitate de specializare tehnică superioară, pentru cei care au frecventat liceul și pentru cei care au urmat parcursurile de instruire și de formare profesională.**

Destinatarii

Tinerii și adulții, cu sau fără un loc de muncă, care au sau nu diploma de învățământ de al doilea ciclu. Pentru cei care nu au diplomă, se vor verifica, la selecție, cunoștințele și competențele de bază în concordanță cu parcursul propus.

Parcursurile

Ele sunt programate de către regiuni, în funcție de necesitățile strategice pentru dezvoltarea locală. Intervențiile de formare trebuie să fie proiectate în mod integrat cu universitățile, liceele, centrele de formare profesională, întreprinderile. Activitățile didactice sunt realizate de profesori universitari, de școală și de formatori.

Durata

De la un minim de două semestre (1200 ore) la un maxim de patru semestre (2400 ore). Stagiul de întreprindere pentru dobândirea de competențe profesionale trebuie să reprezinte 30% din totalul orelor de curs.

Formarea continuă

Aceasta include toate activitățile de formare dedicate adulților cu un loc de muncă, formare orientată spre recalificare și aducerea la zi profesională.

Acest nou sistem va fi orientat și condus de către Ministerul Muncii și Politicilor Sociale, prin intermediul Observatorului privind formarea continuă, format din reprezentanți ai Ministerului, ai regiunilor și ai partenerilor sociali.

Intervențiile de formare continuă (L. 236/93):

- **formarea întreprinderii din partea întreprinderilor;**
- **formarea pentru formatori;**
- **acțiunile de sistem;**
- **experimentarea de planuri formative pentru întreprinderi, sectoare și teritorii propuse de partenerii sociali;**
- **experimentarea formării la cerere individuală.**

Destinatarii formării continue finanțate:

- salariații întreprinderilor și organizațiilor publice și private care prezintă un plan de formare pentru întreprindere;
- salariații care fac o cerere pentru formarea individuală;
- salariații întreprinderii care are mai puțin de 15 angajați;
- lucrătorii din orice întreprindere, cu contracte de muncă cu jumătate de timp/durată determinată/flexibilă/pe proiect;
- lucrătorii din orice întreprindere privată în șomaj tehnic;
- lucrătorii din orice întreprindere privată având peste 45 de ani;
- lucrătorii din orice întreprindere privată având un singur titlu cu diplomă de colegiu sau de învățământ obligatoriu.

Formarea permanentă

Învățarea pe tot parcursul vieții

Comisia Europeană, în urma Consiliului de la Lisabona, a dezvoltat "Memorandumul privind formarea și educația continuă", definind-o ca orice activitate de învățare, începută în orice moment al vieții, având ca obiectiv ameliorarea cunoștințelor, capacităților și competențelor într-o perspectivă personală, civică, socială și/sau profesională.

Destinatarii

Adulții și tineri, cu sau fără diplomă, italieni sau străini.

Centrele Teritoriale Permanente (CTP)

Acestea sunt instituții delegate să organizeze, proiecteze și să afecteze toate serviciile și activitățile de formare a adulților, pe un teritoriu de mărimea unui district.

Ele depind de Ministerul Universității și Cercetării Științifice și se găsesc, în general, pe lângă școli.

Serviciile oferite

- primire, orientare individuală;
- cursuri pentru diploma școlii primare și colegiului;
- cursuri culturale sau pre-profesionale scurte, cu o atestare de participare;
- alfabetizarea de bază;
- învățarea limbilor străine;
- dezvoltarea și consolidarea competențelor de bază și a cunoștințelor specifice;
- recuperarea și dezvoltarea competențelor culturale și relaționale care să conducă la o participare activă la viața socială;
- posibilitatea pentru persoanele excluse din societate de a integra parcursurile de formare și instruire.

Modalitățile de finanțare a formării profesionale

Finanțările pentru formare profesională sunt gestionate în Italia de Regiuni, prin intermediul **fondului regional**. Acestea provin din diferite surse care sunt reprezentate în schema de mai jos.

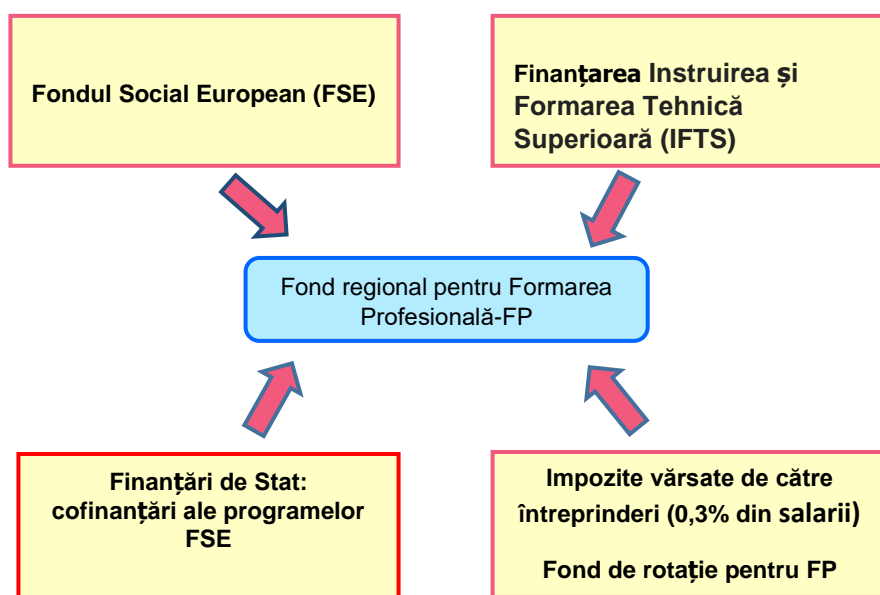


Figura nr.1. Schema finanțării formării profesionale la nivel regional în Italia.

Finanțările de stat și intrările de impozite regionale sunt utilizate pentru a finanța formarea inițială.

Fondul de rotație pentru formarea profesională, stabilit prin Legea 845/78, este alocat astfel: două treimi către formarea profesională și restul pentru partea restantă a formării continue.

Gestionarea coordonată a fondurilor

Gestionarea coordonată a fondurilor este tipică pentru Piemont, începând din 1995, prin "**Fondul Unic pentru Formarea Profesională**" ("*Fondo Unic pe la Formazione Professionale*"), în mod independent de sursa financiară. Aceasta permite raționalizarea procedurilor și evitarea dublei finanțări. Descentralizarea provinciilor este mai avansată în Piemont, comparativ cu alte regiuni italiene.

Finanțarea din partea statului

Ministerul Muncii gestionează direct unele intervenții de interes național, prin intermediul instrumentului financiar al **Programelor Operaționale Multiregionale (POM)**.

- POM Obiectivul 1: proiecte de formare profesională pentru promovarea, dezvoltarea și adaptarea structurală a regiunilor rămase în urmă;
- POM Obiectivul 2: formare profesională pentru lupta împotriva șomajului pe termen lung; pentru a rezolva problemele de primă integrare pe piața muncii, pentru reintegrarea celor excluși din lumea productivă;
- POM Obiectivul 3: proiecte pentru a ajuta lucrătorii la transformările industriale, pentru sprijinul de reorientare și reconversie profesională.

Statul acoperă și costurile pentru formarea continuă a angajaților din administrația publică.

Pentru formarea alternativă, contribuția financiară a statului este mai mică. Ea provine din degrevările de contribuție pentru anumite contracte prevăzute de angajatori și de impozite - impozite reduse pentru ucenici.

Cheltuielile publice pentru formare profesională sunt:

Fonduri pentru formare

- Ministerul Educației Naționale, pentru filierele care se profesionalizează în învățământul superior.
- Fondurile regionale (cofinanțate de comune și provincii), pentru formarea profesională.
- Ministerul Muncii, POM.
- Ministerul Universității și Cercetării Științifice, pentru filierele care se profesionalizează.

Fondurile comunitare

Sistemul italian de formare profesională depinde foarte mult de fondurile UE. Contribuția de finanțare regională este doar cofinanțare, care trebuie să respecte obiectivele și măsurile prin care funcționează FSE. Ca urmare, regiuni care sunt implicate în formarea profesională, au fost nevoite să introducă schimbări în procesele de programare a activităților și în procedurile de luare a deciziilor, adaptând în timp și modalitățile de alocare financiară la cele stabilite de Comunitatea Europeană.

FSE are deci o mare importanță pentru întreg sistemul italian de formare profesională, atât pentru programarea și gestionarea resurselor financiare, cât și pentru intervențiile, acțiunile și categoriile de destinatari.

Cheltuielile individuale pentru formare

Participarea la cursurile de formare profesională regionale este, în general, gratuită. Pentru a accede la aceste cursuri, lucrătorii cu un loc de muncă pot cere o contribuție, având concediu de la locul de muncă pentru a participa la cursuri.

Accesul șomerilor la cursuri gratuite și, în unele cazuri, ei pot beneficia de o indemnizație de participare.

Sistemul de formare în Piemont

Sistemul de competențe

Regiunea Piemont, în plus față de funcțiile de coordonare cu autoritățile naționale, este responsabilă pentru: **sistemul de formare care:**

- definește orientările generale ale programării ofertei;
- planifică și gestionează inițiativele experimentale sau care necesită un exercițiu unitar;
- promovează și coordonează inițiativele de a îmbunătăți oferta formativă, creditele, certificările, standardele, cerințele și evaluarea intervențiilor.

Provinciile Piemonteze dețin funcții de conducere pentru:

- Publicare de anunțuri
- Primire de cereri
- Evaluare de proiecte
- Aprobare de gradații
- Monitorizare
- Control
- Procese-verbale

(Traducere și sinteză: Silviu Sârghi)



Surse:

http://it.wikipedia.org/wiki/Formazione_professionale

<http://www.laformazioneprofessionale.it/>

<http://europalavoro.lavoro.gov.it/EuropaLavoro/Mi-formo/Formazione-professionale>

http://www.cedefop.europa.eu/EN/Files/5139_it.pdf

Fondurile Comune Interprofesionale – FCI (*I fondi paritetici interprofessionali*) și formarea profesională continuă în Italia



Reglementarea formării profesionale și a Fondurilor Comune Interprofesionale

În Italia un rol fundamental în dezvoltarea culturii și inițiativei de formare continuă îl au Fondurile Interprofesionale create la inițiativa partenerilor sociali și gestionate de acestea prin intermediul instrumentelor de abordare

bilaterală, ca metodă de partajare strategică a scopului fondurilor, dar și a caracteristicilor tehnice ale operațiunilor, inclusiv pentru sistemul de ofertare.

Deși în Italia a început să vorbească despre FCI și despre formarea continuă a lucrătorilor începând cu 1978 prin Legea nr 845 (constituirea fondului de rulment pentru intervenții sistematice în sectorul educațional finanțat de Fondul Social European), doar în anii '90 legislația în domeniu a început să fie bine definită.

În 1993 organizațiile sindicale, Confindustria și Guvernul au încheiat un acord programatic și, în 1997, Legea nr 236 demarează în Italia sistemul de formare continuă a angajaților din întreprinderi, finanțat de către acestea, prin plata a 0,30% din contribuția datorată pentru asigurarea obligatorie de șomaj involuntar, plătită anual la Institutul Național pentru Prevederi Sociale-INPS (*Istituto Nazionale della Previdenza Sociale*).



Există și fonduri comune pentru diverse activități profesionale, la care o societate poate face apel, în funcție de domeniul său de competență.

Fundamental pentru domeniul formării profesionale continue a fost apoi **Consiliul European de la Lisabona** din martie 2000, care a stabilit o politică de acțiune comună a întregii Uniuni Europene: **echivalentul FIC fiind prezent în toate țările UE.**

Din legislația despre FCI face parte și **Legea nr 53/2000**, prin care **Guvernul și partenerii sociali s-au angajat să genereze resurse financiare pentru formarea continuă a lucrătorilor din întreprinderi, prin inițiative regionale, utilizarea Fondului Social european, și apelarea la FIC.**

Sunt importante și: Legea nr 289/2002, Legea nr 2/2009, Legea nr 183/2010, Legea nr 289/2002, care conțin indicații normative despre FIC.

Fondurile Comune Interprofesionale – FCI (*1 fondi paritetici interprofessionali*)

Numite generic "**Fondi interprofessionali**" sau , mai detaliat, "**Fondi paritetici interprofessionali**", fondurile în discuție, prescurtate în continuare „**FIC**” sunt **organisme de natură asociativă promovate de organizațiile care reprezintă partenerii sociali prin acorduri interconfederale semnate de organizațiile patronale și sindicale reprezentative la nivel național.**

Pot fi instituite Fonduri pentru fiecare dintre sectoarele economice ale industriei, agriculturii, sectorul serviciilor și artizanatului.

Acordurile interconfederale pot prevedea înființarea de fonduri pentru diferite sectoare, precum și înființarea unei secțiuni speciale pentru formarea conducătorilor.

Aderarea la fondurile comune este în întregime voluntară, așa cum se menționează în Circulara INPS 02 aprilie 2003 n. 71, așa cum a fost modificat prin Circulara INPS din 01 octombrie 2009 nr.107. Într-adevăr, plata de 0,30% fiind deja în vigoare, este obligatorie; aderând la un **FIC compania va avea garanția că 0,30% plătit "se întoarce" în acțiuni de formare destinate pentru a se califica, în conformitate cu strategia de afaceri și de ocupare a forței de muncă.**

Calitatea de membru este revocabilă și are valabilitate de un an.

Noua Circulară INPS 24 din mai 2005 a fixat termenul de seturi la 31 octombrie în fiecare an, termenul pentru a exprima apartenența sau anularea fondurilor, efectele financiare și contributive vor fi produse de la 1 ianuarie a anului următor.

Fiecare întreprindere poate adera numai la fond, inclusiv sector, altele decât cele de care aparțin.

Principala noutate a normei se referă **mobilitatea între Fonduri**, adică posibilitatea ca întreprinderea să se transfere la noul fond 70% din suma totală transferată în cursul celor trei ani anteriori.

Exercitarea flexibilității este totuși supusă anumitor limitări:

- transferul de resurse nu poate fi făcut de întreprinderile care, în fiecare din cei trei ani precedenți, răspund la definiția UE a întreprinderilor micro și mici definite conform Recomandării Uniunii Europene din 6 mai 2003 n. 361;
- suma care se transferă trebuie să fie de cel puțin 3.000 euro;
- cota care urmează să fie transferată nu poate fi determinată pentru perioadele anterioare datei de 1 ianuarie 2009.

Mobilitatea între Fonduri trebuie să respecte condițiile stabilite în regulamentele interne ale fondurilor individuale, dar, în orice caz, dă posibilitatea de a schimba alegerea făcută anterior în mod independent de limitele de funcționare a transferului.

Angajatorii care nu aderă la fonduri comune au obligația de a plăti contribuția suplimentară la INPS în conformitate cu procedurile obișnuite.

Planurile de formare sunt la nivel de companie, teritorial și sectorial.

Există posibilitatea unor planuri extraordinare de acțiune și de formare continuă pentru auto-ocuparea forței de muncă, cu prioritate specială pentru lucrătorii de peste 45 de ani, angajați ai companiilor private doar cu școala elementară sau prin intervenții de formare individuală.

Abordarea bilaterală este regula fundamentală în aplicare și în fazele operaționale ale activităților de formare: "Planul de instruire", fie că este pentru o persoană, companie, sau sector, care vor beneficia de o finanțare din fonduri **trebuie să fie întotdeauna însoțit de un un acord de negociere specific între partenerii sociali implicați.**

Agențiile de formare acreditate și întreprinderile pot prezenta proiecte de formare, contribuind la utilizarea acestor resurse financiare.

Obiectivele de formare continuă finanțate prin fondurile generate de fondurile interprofesionale **sunt definite în anunțurile publice pe care fiecare Fond le emite pe baza resurselor disponibile.**

Aceste obiective pot fi legate de **ajustarea/dezvoltarea de competențe individuale** (în acest caz, angajatul poate fi consultat individual pentru finanțare), sau pot fi de tip profesional și furnizează organizarea muncii în companie, sau pot avea ca scop dobândirea de competențe și/sau informații obligatorii (sănătatea și securitatea la locul de muncă).



Aderarea la Fonduri Comune Interprofesionale

Fondurile interprofesionale sunt formate din reprezentanți ai partenerilor sociali care promovează FCI, prin acorduri și protocoale specifice încheiate între sindicate și angajatori, cele mai importante la nivel național și sunt coordonate de administrația de stat și cele locale.

Aderarea la un FCI: o întreprindere poate avea acces pentru activitatea de formare a angajaților săi: sunt aceleași fonduri care se stabilesc în mod precis, prin alerte și anunțuri publice.

Modalitățile de aderare: administrația unui Fond organizează în comun planuri de formare teritoriale, pe companie sau sectoriale: companiile le pot accesa într-o formă asociativă sau individuală, în funcție de tipul de activitate propusă.

Datorită legii nr 289/02, care a reformat în parte reglementarea FIC, acum există și posibilitatea pentru companii de a-și finanța activitățile și planurile de formare la nivel individual.



Fonduri Interprofesionale active în Italia

În prezent, există **21 de fonduri** din care **trei sunt dedicate managerilor**.

Sunt redate în continuare **cele mai importante la nivel național:**

- **Fondimpresa:** pentru lucrătorii din întreprinderile industriale.
- **Fondirigenti:** pentru executivii din industrie.
- **Forte:** pentru lucrătorii din comerț, turism, servicii, creditare, asigurări și transport.
- **Fondir:** pentru conducătorii din terțiar.
- **Fonarcom:** pentru lucrătorii din sectoarele de servicii, meșteșuguri, IMM-uri.
- **Fondo Formazione Pmi Fapi:** pentru lucrătorii din întreprinderi mici industriale.
- **Fondo Artigianato Formazione:** pentru angajații din întreprinderile artisanale.
- **Foncoop:** pentru angajații întreprinderilor cooperatiste.
- **Fonter:** pentru sectorul terțiar: turism și distribuție – servicii.
- **Fonder:** pentru entitățile eclesiastice, asociații, fundații, cooperative și întreprinderi non-profit, întreprinderi de inspirație religioasă.
- **Fondoprofessionisti:** pentru studiouri profesionale și companii asociate acestora.
- **Foragri:** pentru formarea profesională continuă în agricultură.
- **Fondazienda:** pentru cadrele din compartimentele comerț-turism servicii, artizanat și IMM-uri.
- **Fondo Banche Assicurazioni:** pentru formarea continuă în domeniile de credit și de asigurări.
- **Formazienda:** pentru formarea continuă în comerț, turism, servicii și IMM-uri.
- **Fonditalia:** pentru formarea continuă în sectoarele economice ale IMM-urilor.
- **Fondo formazione servizi pubblici:** pentru formarea în serviciile publice.

Cum se pot accesa fondurile de formare

FCI finanțează planurile de formare de întreprindere, sectoriale și teritoriale pe care întreprinderile, singure sau în asociere regională, decid să le pună în aplicare pentru angajații lor.

Se pot finanța și planuri individuale de formare profesională, precum și lucrări de pregătire suplimentară sau conectate la inițiativele de instruire; în anul 2011, prin Legea 148 din 14/09/2011, planurile de formare au putut implica și lucrătorii cu contracte de ucenicie și tip proiect.

În legătură cu modalitățile de aderare la **Fondurile Comune interprofesionale-FCI**, INPS este în măsură să decidă pentru recunoașterea și efectul de aderare, precum și să refuze statutul de membru, de la Fondul individual: În conformitate cu Legea nr 388/2000, cu modificările ulterioare, companiile care aderă la un fond plătesc contribuția direct la INPS, care apelează apoi la Fond. De asemenea, INPS furnizează toate informațiile despre companii.

Modul de înscriere la **Fondurile Comune Interprofesionale (Fondi Interprofessionali Paritetici)** trebuie făcute în format electronic, prin intermediul site-ului INPS în secțiunea dedicată; înregistrarea este revocabilă.

Modul în care o întreprindere poate utiliza resursele unui FCI este redat în continuare:

Cu un **cont de formare de întreprindere (conto formazione aziendale)** aceasta are posibilitatea de a utiliza cota formată prin vărsarea a 0,30% din contribuțiile pentru pensii în propriul cont, pentru a analiza nevoile interne și, în consecință, pentru a proiecta activități de formare, inclusiv în colaborare cu entități externe (precum universitățile).

Tichetul de formare (I voucher formative) permite unei companii să achiziționeze un "catalog" de activități de formare pentru angajații săi: poate achiziționa seminarii, masterate, zile de studiu, cursuri.

În cele din urmă, cu un **proiect teritorial sau sectorial**, o întreprindere poate beneficia de diferite proiecte de formare organizate de entități și asociații care îndeplinesc caracteristicile și nevoile exprimate în anunțurile publice ale diferitelor FCI.

(Traducere și prelucrare: Silviu Sârghi)

Surse:

<http://www.fondinterprofessionali.it/>

http://www.ialnazionale.it/ial/it/LAVORO/Formazione_continua_e_permanente/Fondi_Interprofessionali_e_formazione_continua/index.htm

[http://www.cliclavoro.gov.it/Aziende/Finanziamenti/Pagine/Fondi-paritetici-](http://www.cliclavoro.gov.it/Aziende/Finanziamenti/Pagine/Fondi-paritetici-interprofessionali.aspx)

[interprofessionali](http://www.isfol.it/temi/Formazione_apprendimento/formazione-degli-adulti/fondi-interprofessionali)



IFondul Interprofesional Național pentru Formare Continuă- FONDIMPRESA

il Fondo interprofessionale per la formazione continua-FONDIMPRESA

Roma, Via della Ferratella Laterano 33 -
00184 Roma

Tel. 06 695421 ,Fax 06 6954 2214

segreteria@fondimpresa.it

FONDIMPRESA a fost înființat în urma acordului interconfederal din 18 ianuarie 2002 încheiat între **Confederația Generală a Industriei italiene – Confindustria, Confederația Generală a Italiană a**

Muncii - CGIL, Confederația Italiană a Sindicatelor Muncitorești – CISL și Uniunea Italiană a Muncii - UIL, în conformitate cu prevederile art. Legea 118 din 23 decembrie 2000, nr. 388, cu modificările ulterioare.

FONDIMPRESA este o organizație non-profit care **finanțează formarea continuă a întreprinderilor asociate cu Confindustria**, din orice sector economic din care fac parte, precum și toate companiile care aleg în mod liber să plătească la FONDIMPRESA contribuția de 0,30% stabilită de articolul 25, paragraful 4, din Legea 21 din decembrie 1978. 845, și modificată succesiv.

În conformitate cu alineatul 1 al articolului 118, Legea din 23 decembrie 2000, nr. 388 cu modificările ulterioare, FONDIMPRESA finanțează planurile de formare din întreprinderi - individuale, teritoriale și sectoriale, inclusiv pentru sănătatea și siguranța la locul de muncă, convenite între partenerii sociali care urmăresc o corelare cu programarea regională și în conformitate cu funcțiile atribuite în acest domeniu Ministerului Muncii și Politicii Sociale.

Asociația promovează activități necesare pentru dezvoltarea formării profesionale continue, în conformitate cu mandatele respective și orice alte însărcinări încredințate de partenerii sociali de referință.

Contribuțiile întreprinderilor care optează pentru vărsarea la FONDIMPRESA a sumelor plătite la INPS sunt depozitate în contul bancar special deschis de către FONDIMPRESA și sunt utilizabile în conformitate cu procedurile stabilite de Consiliul de Administrație.

Costurile de funcționare și conducere a FONDIMPRESA, în conformitate cu bugetul, sunt contabilizate separat și vărsate într-un cont bancar special "FONDIMPRESA – cheltuieli de funcționare și conducere", pentru a fi utilizate în conformitate cu procedurile stabilite de Consiliul de Administrație.

Activitatea Asociației

Activitatea FONDIMPRESA are ca beneficiari angajații din întreprinderile care aderă la aceasta.

FONDIMPRESA, ca parte a liniei sale strategice de programare a activităților de formare definite în Acordul Interconfederal, realizează următoarele:

- **promovează și finanțează**, în conformitate cu procedurile legale, **planurile de formare continuă convenite între partenerii sociali, în special a celor pentru sănătate și siguranță;**
- **finanțează direct activități de pregătire, studii și cercetări despre organizarea și funcționarea planurilor de formare, precum și pentru planuri naționale de formare, de importanță deosebită pentru inovarea competențelor în anumite domenii, în funcție de inovațiile tehnologice apărute;**
- **efectuează planificarea, coordonarea, monitorizarea și verificarea dezvoltării formării continue la nivelul teritoriului național;**
- **îndeplinește și alte sarcini legate de activitățile care sunt concordantă cu obiectivele instituționale sau cu care părțile sunt de acord să i le dea în materie de formare profesională continuă.**

Scopuri și obiective

Asociația este o organizație non-profit și funcționează în favoarea tuturor întreprinderilor care decid să adere la aceasta, obligându-se să transfere contribuția la INPS cota de 0,30% impusă de Articolul 25, paragraful 4, al Legii din 21 decembrie 1978, nr. 845, cu modificările ulterioare, plătită de acestea la același Institut.

Pentru toate activitățile menționate la alineatul 4, Asociația se bazează pe resurse financiare suplimentare, altele decât cele menționate la paragraful 1 al articolului 118, Legea din 23 decembrie 2000, nr. 388, cu modificările ulterioare.

Organele Asociației

- **Comitetul strategic al membrilor/Comitato Indirizzo Strategico dei Soci**
- **Adunarea/L'Assemblea**
- **Consiliul de Administrație/Il Consiglio di Amministrazione**
- **Președintele și vicepreședintele;**
- **Auditorii financiari/Il Collegio dei sindaci**
- **Directorul General/Direttore Generale**

Compoziția organismelor este egal împărțită între Confindustria și sindicatele CGIL, CISL și UIL.

Comitetul strategic al membrilor

Comitetul strategic al membrilor este compus din Confindustria, CGIL, CISL și UIL, care își desemnează reprezentanții lor: Confindustria: 3 - Președinte și doi vicepreședinți pro tempore; CGIL, CISL și UIL și un Secretar General pro tempore.

Consiliul de Administrație

Consiliul de Administrație este compus în mod paritar din șase (6) membri, dintre care trei (3) desemnați de Confindustria și câte unul (1) desemnat de fiecare organizație sindicală, respectiv CGIL, CISL și UIL. Consiliul de Administrație numește dintre membrii săi Președintele din rândul membrilor Confindustria și Vicepreședintele dintre cei propuși de CGIL, CISL și UIL.

Membrii Consiliului de Administrație pot fi în funcție timp de trei ani, perioadă care expiră la aprobarea bilanțului ultimului exercițiu financiar și pot fi realeși de două ori.

Consiliul de Administrație are sarcina de programare, de monitorizare a performanței activităților Asociației și de urmărire a inițiativelor promovate de Asociație. Poate adopta și reglementări privind organizarea și funcționarea tuturor serviciilor și a personalului acestora. (a se vedea detalii în Statutul Fondimpresa)

(Traducere și sinteză: [Silviu Sârghi](#))

Surse:

<http://www.fondimpresa.it/>

FONDIMPRESA, <http://www.sfcu.it/Mediacenter/FE/articoli/fondimpresa-001.html>

Fondul Comun Interprofesional Național pentru Formare Continuă- FonARCom

Il Fondo Paritetico Interprofessionale Nazionale
per la Formazione Continua- **FonARCom**

Via Barberini, 29 - 00187 Roma

Numero Verde 800 032 636

Tel. 06 55301819

Date generale

FonARCom este Fondul Comun Interprofesional Național pentru Formare Continuă, creat de Confederațiile Autonome CIFA și CONFISAL.

FonARCom este rezultatul unui acord interconfederal între organizația de angajatori **CIFA - Confederația Italiană a Federațiilor Autonome (*Confederazione Italiana delle Federazioni Autonome*)** și organizația sindicatelor **CONFISAL - Confederația Generală a Sindicatelor Autonome ale Lucrătorilor (*Confederazione Generale dei Sindacati Autonomi dei Lavoratori*)**.

CONFISAL este una dintre cele mai reprezentative confederații sindicale pentru sectorul public și privat.

CIFA este o confederație de federații și este reprezentativă la nivel național.

Ea este prezentă pe teritoriul italian și reprezintă interesele de afaceri ale sectoarelor: comerț, artizanat, turism, IMM-uri, agricultură, cooperative, organizații non-profit.

CIFA este independentă și apolitică.

Ea are ca obiectiv principal, îmbunătățirea, dezvoltarea și creșterea condiției culturale, morale, profesionale, juridice și financiare a membrilor pe baza libertății și justiției sociale.

Ideea fundamentală a partenerilor sociali constitutivi, a fost de **a crea un fond interprofesional care să îmbunătățească accesul la finanțare pentru toate întreprinderile, în special pentru întreprinderile mici și mijlocii.**

IMM-urile, care reprezintă majoritatea întreprinderilor italiene, în mod statistic **efectuează formarea profesională în procente foarte scăzute, mult sub media europeană.**

Marile companii, prin contrast, au avut în ultimii mai multă aderență în perceperea de resurse de finanțare pentru aplicarea unor planuri de formare adaptate la nevoile lor specifice.

Pentru a satisface nevoile reale ale companiilor italiene și pentru a permite creșterea activităților de formare, partenerii sociali care au constituit FonARCom, **au dat Fondului o direcție puternic orientată pe principiile de dialog și cooperare cu întreprinderile aderente.**

Acivitățile Fondului

FonARCom finanțează **Planuri de formare (*Piani Formativi*)** adaptate la nevoile lucrătorilor și întreprinderilor italiene, printr-o gamă largă de instrumente financiare concepute special pentru fiecare context de întreprinderi, inter-întreprinderi și rețea.

El a fost creat în comun, în 2006 de către CIFA și CONFISAL pentru formarea continuă a lucrătorilor și a managerilor din întreprinderile italiene.

Întreprinderile italiene care operează în orice sector, care aderă în mod gratuit la FonARCom, au posibilitatea de a utiliza 0,30% din totalul contribuțiilor obligatorii plătite la INPS pentru realiza Planuri de formare pentru a beneficia de dezvoltarea întreprinderii și a resurselor umane.

FonARCom **finanțează, printr-o gamă largă de instrumente, acțiuni de informare și de formare organizate în planurile de formare individuală, de întreprindere, teritoriale și sectoriale.**

În special, **Fondul susține și promovează activitățile legate de:**

- **prevenire, sănătate, cultură și siguranță la locul de muncă;**
- **inovare și noi tehnologii;**
- **procesele de internaționalizare și confruntarea cu noile scenarii al globalizării.**

FonARCom este prezent în mai multe sedii din Roma, Gallarate (VA) și Palermo.

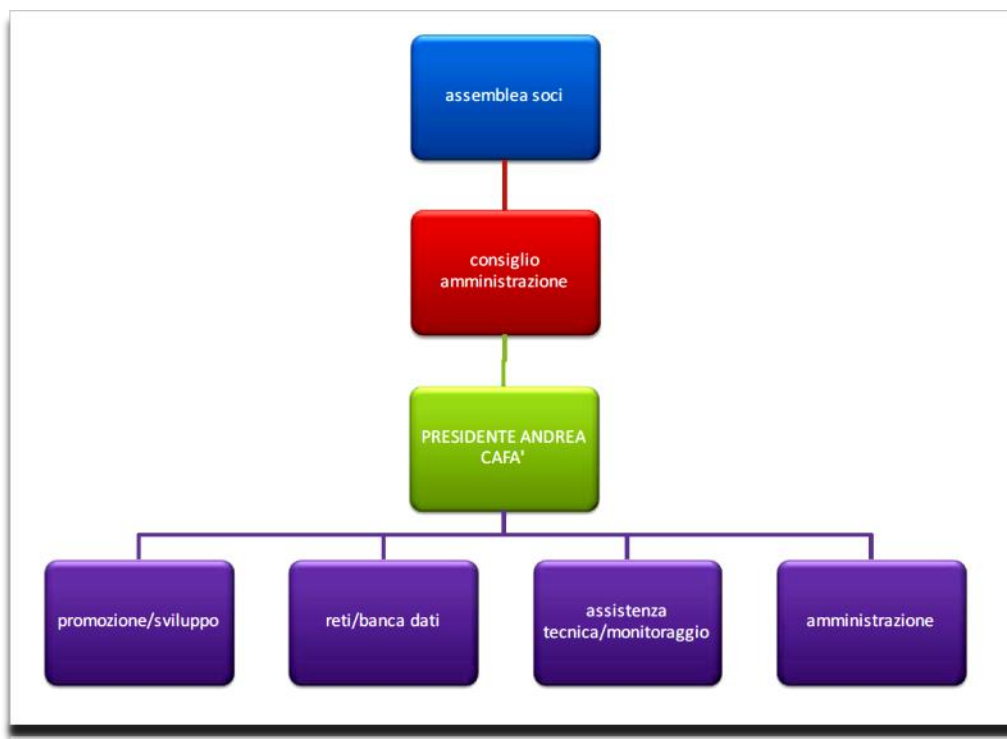
Conducerea Fondului

Guvernanța și conducerea tehnică ale FonARCom sunt realizate de:

Consiliul de Administrație, compus din șase membri (președinte, vicepreședinte, patru consilieri).

Direcția executivă, formată din coordonatorii de domeniu/sector.

Comisia de Cenzori, compusă din trei membri.



Instrumente de finanțare

FonARCom **acționează în mod constant pentru a simplifica limbajul, pentru a face procedurile de finanțare mai simple și o pentru o relație directă între întreprinderi, rețele și filiere, între acestea și Fond.**

Multitudinea de instrumente de finanțare pe care Fondul le oferă și posibilitatea de a finanța formarea de care în mod real este nevoie sunt rezultatul ideii originare a fondatorilor și sunt angajamentul zilnic al Fondului.

FonARCom este **o organizație care are o abordare proprie a culturii serviciului și a satisfacției părților interesate.**

Prin FonARCom **se poate realiza orice tip de formare**, deoarece acesta permite:

- **finanțarea de activități info-formative în beneficiul angajaților, managerilor, stagiariilor și a altor persoane;**
- **îndeplinirea cerințelor de formare** (de exemplu, de siguranță, de confidențialitate, de sănătate, de ucenicie);
- **utilizarea de metode tradiționale și inovatoare** (de exemplu clasă, învățământ la distanță, auto-studiu, seminarii, îndrumare);
- **realizarea de activități de pregătire și de formare complementare formării** (de exemplu, analiza organizațională, a climei, a necesităților, a competențelor);
- **recuperarea costurilor aferente info-formării** (ex. mese, transport, cazare, cheltuieli generale);

- **planificarea activităților de info-formare în afara orelor de lucru și a instructorilor din interiorul întreprinderii.**

Anunțuri publice

Acestea sunt instrumentul care permite Fondului să pună la dispoziția companiilor membre - în funcție de licitația publică - 0,30% din totalul contribuțiilor INPS relative la angajații lor.

Contul de Formare (Conto Formazione)

Acest instrument **permite întreprinderii accesul direct la 80% din contribuția obligatorie de 0,30%** din salariile angajaților lor, plătite din Fondul de INPS.

Resursele financiare care se varsă în Contul de Formare sunt la dispoziția completă a întreprinderii titulare care le poate folosi pentru formarea angajaților săi în modul în care consideră necesar, pe baza planurilor de formare convenite de partenerii sociali.

Contul de Formare este definit ca **Fondul de Formare de Întreprindere (Conto Formazione Aziendale)** sau **Fondul de Formare Agregat/de Rețea (Conto Formazione Aggregato/di Rete)**, în cazul în care se referă la o singură întreprindere sau la o agregare de societăți ale căror resurse, în mod cumulativ, contribuie la cheltuielile prevăzute în planurile de formare prezentate.

Fiecare instrument financiar este însoțit de o simplă prezentare și de un **Manual de Gestiune (Manuale di Gestione)** care reglementează diversele etape de prezentare, management și raportare a unui Plan de formare.

FonARCom are și propriul sistem de informare (**FARCIinterattivo**) care, printr-o interfață simplă și intuitivă, permite membrilor să gestioneze online toate cerințele principale legate de realizarea formărilor finanțate.



În plus, în cele trei birouri regionale, Roma, Gallarate (VA) și Palermo, Fondul **oferă un serviciu punctual de asistență tehnică în toate etapele de punere în aplicare a activităților.**

FonARCom permite companiilor membre să reducă sau să anuleze costurile de Educație Continuă, oferind posibilitatea de a continua să investească în îmbunătățirea competențelor angajaților.

Conlucrarea cu FonARCom nu implică nici un cost suplimentar. Dacă întreprinderea nu aderă la un fond interprofesional pentru Formare Continuă, aceste resurse sunt gestionate de sistemul public și întreprinderea nu are posibilitatea de a acționa pentru gestionarea lor.

Fondul FonARCom **organizează, sponsorizează și sprijină inițiativele de promovare și informare în teritoriu a politicilor active privind piața muncii** (evenimente, conferințe, seminarii, ateliere de lucru, mese rotunde), pentru a crește gradul de conștientizare în rândul întreprinderilor și lucrătorilor despre probleme de interes, cum ar fi cele locale: analiza nevoilor teritoriale de formare, recalificarea operatorilor, dezvoltarea sistemului de învățare pe tot parcursul vieții, consolidarea competențelor pentru introducerea și utilizarea noilor tehnologii în întreprinderi.

(Traducere și sinteză: **Silviu Sârghi**)



Surse:

<http://www.fonarcom.it/>

http://www.isfol.it/temi/Formazione_apprendimento/formazione-degli-adulti/fondi-interprofessionali

http://www.promimpresa.it/fonarcom/index.php?option=com_content&view=article&id=62&Itemid=65



**Fondul Interprofesional pentru
Formarea Continuă a Managerilor-
Fondirigenti**

Fundația Fondirigenti "G. Taliercio" a fost înființată de Confindustria și Federmanager pentru a promova dezvoltarea culturii manageriale și oferă un sistem integrat de servicii pentru competitivitatea întreprinderilor, ocuparea și creșterea ariei manageriale.

Fondo Interprofessionale per la Formazione Continua dei dirigenti - Fondirigenti G. Taliercio
Sede Operativa
Viale Pasteur, 10 - 00144 Roma
c.f. 97141810586
Tel. 065903910
Fax 065903912
e-mail: segreteria@fondirigenti.it

Efortul Fondirigenti este orientat spre creșterea competențele profesionale ale managerilor prin furnizarea către întreprinderi a sistemului de formare și a instrumentelor de orientare profesională și de optimizare a proceselor și investițiilor în capitalul uman, pentru a răspunde provocărilor concurenței globale.

Misiunea de Fondirigenti este: de a acționa pentru construirea unui sistem de formare continuă focalizat pe manageri, promovarea implicării reale a partenerilor sociali în partajarea rezultatelor, sprijinirea inovării relațiilor industriale între întreprinderi, dezvoltarea resurselor umane și a culturii organizaționale proprii, într-o manieră armonioasă non-conflictuală, prin modelul specific de organizare internă.

Începând din 1998, Fundația efectuează o activitate intensă de cercetare și difuzare în domeniul competenței manageriale și al caracteristicilor sistemului de formare.

Începând cu anul 2003, Fondirigenti a devenit **Fondul Interprofesional pentru Formarea Continuă a Managerilor (Fondo Interprofessionale per la Formazione Continua dei dirigenti)** și folosește cota de 0,30% din totalul salariilor naționale plătite de întreprinderi pentru formarea în Management, disponibile ca urmare a utilizării sistemului de fonduri bilaterale de finanțare a formării continue (ex art. 118, Legea 388/2000), precum și prin acordul semnat de Confindustria și Federmanager la 23 mai 2002. Până în prezent, aproximativ 13 mii de companii care angajează 73000 directori au aderat la Fond.

Din anul 2006, Fondirigenti este activă la **Agencia de Muncă (l'Agencia del Lavoro)**, autorizată de **Ministerul Muncii și Politicii Sociale (Ministero del Lavoro e delle Politiche Sociali)** din data de 6 aprilie 2006 pentru desfășurarea activităților de brokeraj pentru directori șomeri sau angajați ai unei societăți în lichidare. Agenția Ocuparea Forței de Muncă oferă servicii directe și oportunități reale de recrutare pentru directori, asigurând companiilor un nivel ridicat de profesionalism.

Contul de Formare (Il Conto Formazione)

Pentru formarea de manageri, fiecare întreprindere aderentă poate dispune de resursele constituite de 0,30% din fondul de salarii transferate la INPS

Fondirigenti asigură întreprinderilor aderente servicii și instrumente pentru a finanța programe de formare pe măsura fiecărei întreprinderi.



Planuri de întreprindere și de grup (I Piani Aziendali e di Gruppo)

Planurile de întreprindere și de grup sunt instrumentul promovat de Fondirigenti pentru a permite companiilor membre să utilizeze resursele de 0,30% din fondul de salarii al managerilor proprii pentru a finanța formarea ad-hoc: **în orice moment al anului** pentru a răspunde rapid și la timp la nevoile competitive și de dezvoltare, la mutațiile intervenite, la necesitatea de a extinde și actualiza competențele de management.

Planurile de întreprindere 24 (I Piani Aziendali 24) sunt instrumentul web care facilitează accesul la resurse al întreprinderilor mai mici. Ele pot fi depuse în termen de 24 de ore înainte de începere.

Planurile teritoriale și sectoriale (*Piani Territoriali e Settoriali*)

Planurile teritoriale și sectoriale sunt promovate de Fondirigenti pentru a permite partenerilor sociali agregarea mai multor întreprinderi, în special de mici dimensiuni, pentru proiecte de dezvoltare a abilităților managerilor, pentru inovare și creșterea competitivității.

Partenerii sociali, în calitate de solicitanți și pe baza nevoilor și particularitățile întâlnite, pot depune planurile teritoriale și sectoriale, precizând obiective, scop, subiect și metodologie.

Planurile regionale și sectoriale oferă posibilitatea de a finanța planurile regionale de instruire (definite prin agregare de companii din regiune) și sector (adaptate la managerul de un anumit sector sau industrie).

Activitatea în teritoriu

Activitatea se realizează prin intermediul birourilor teritoriale ale Confindustria și Federmanager. Fiecare dintre ele este un centru de achiziție de date și furnizează servicii în cadrul rețelei naționale.

Fondirigenti

Este un fond comun stabilit de către Confindustria-Federmanager în conformitate cu Legea 388/2000, pentru a promova educația continuă de directori de afaceri.

Aderarea la Fondirigenti

Aderarea la companii Fondirigenti nu necesită costuri suplimentare, se face prin resurse financiare pentru educație de management, prin utilizarea de servicii și cu sprijinul pe care Fondul îl pune la dispoziție prin intermediul asociațiilor regionale ale Confindustria și Federmanager.

(Traducere și sinteză: [Silviu Sârghi](#))

Surse:

FONDIRIGENTI, <http://www.fondirigenti.it/default.do>

Perché associarsi, <http://www.srdai.it/iscrizione/perche-associarsi/>

[Articole publicate în Revista "PARTENER" nr.2 din 2016, pag.27 - 36]
https://issuu.com/fppg1/docs/partener_nr._2_din_2016